

**Алгоритм 1.****Работа по раннему выявлению семейного неблагополучия  
в уполномоченных службах образовательных организаций**

1. Уполномоченная служба организации (далее – УСО) в установленном порядке выявила несовершеннолетнего, семья которого находится на ранней стадии семейного неблагополучия, или в УСО от юридических или физических лиц поступила информация о выявлении признаков нарушения прав ребенка.

2. Руководитель уполномоченной службы организации сообщает в органы опеки, попечительства Администраций районов городского округа г. Уфа РБ о поступившей информации.

3. Сотрудники органов опеки района назначают ответственное лицо для проведения расследования данного сигнала. Ответственное лицо осуществляет выход в семью с целью составления акта обследования семьи, проведения оценки риска нахождения ребенка в семье, оценки безопасности, формирования плана безопасности нахождения ребенка в семье. Данные полномочия могут быть делегированы уполномоченной службе образовательной организации. В образовательной организации в семью выходит социальный педагог, в дошкольной образовательной организации - инспектор ОГПН МБУ "ЦОБ".

4. В случае подтверждения факта нарушения прав ребенка и/или наличия риска жесткого обращения с ребенком (средний, высокий уровень), органами опеки и попечительства выполняется следующее:

- принимается решение о необходимости принятия мер по государственной защите прав и законных интересов несовершеннолетнего;
- определяется, на каком этапе кризиса (экстренный, кризисный, ранний, базовый) находится семья несовершеннолетнего;
- открывается случай.

5. Открытый случай передается на сопровождение в уполномоченные службы образовательных организаций (ранний и базовый уровень). Органы опеки и попечительства устанавливают при этом срок предоставления плана сопровождения семьи, срок и порядок мониторинга его эффективности.

6. Руководителем уполномоченной службы назначается куратор случая.

7. Куратор случая в установленном порядке осуществляет сбор информации о семье, оформляет личное дело; совместно с семьей составляет план работы по защите прав ребенка, находит ответственных исполнителей, определяет сроки и порядок предоставления услуг.

8. Педагог-психолог УСО по единому пакету диагностических методик проводит (по согласованию с куратором случая) психологическую диагностику несовершеннолетнего и его семьи. Сотрудники УСО оформляют психолого-педагогическое заключение по результатам расследования и диагностики семьи несовершеннолетнего.

9. План сопровождения окончательно согласуется с семьей несовершеннолетнего на социально-психологической консультации, где семью

знакомят с результатами расследования УСО, утверждаются ответственные исполнители плана и устанавливаются сроки предоставления услуг. Куратор случая совместно с семьей несовершеннолетнего заключают безвозмездный договор на оказание дальнейших услуг. Выполнение плана в дальнейшем контролируется куратором случая.

10. Директор организации утверждает план сопровождения и согласует его в ППМС-центре. Далее УСО осуществляется работа по утвержденному плану сопровождения.

11. Если семья несовершеннолетнего находится на экстренном или кризисном уровнях семейного неблагополучия, то дальнейшим сопровождением занимается ППМС-центр («Журавушка», «Саторис», «Семья», «Развитие»).

12. В ППМС-центре семья регистрируется в базе данных. Социальным педагогом/куратором случая осуществляется сбор информации о семье, оформляется личное дело, составляется план работы с семьей по защите прав ребенка. План работы с семьей (план по защите прав ребенка) утверждается на заседании КДН и ЗП. Определяются ответственные исполнители, сроки предоставления услуг.

13. Специалисты ППМС-центра осуществляют сопровождение семьи согласно алгоритму работы с кровными и замещающими семьями.

14. Ежеквартально УСО и ППМС-центр проводят мониторинг реабилитации семьи, пересмотр плана сопровождения, в том числе рассмотрение вопроса о прекращении работы со случаем.

15. Решение о закрытии случая принимается на консилиуме в УСО совместно с директором организации, в ППМС-центре на консилиуме совместно с представителями органов районной опеки, КДН и ЗП.

16. Случай закрывается по результатам мониторинга при положительной динамике, подтвержденной результатами повторной оценки риска жесткого обращения с ребенком в семье. Если положительный результат реабилитации семьи не достигнут, то план сопровождения пересматривается. Семья остается на дальнейшем сопровождении в центре, если по отношению к ней не применяются органами опеки и попечительства другие меры, установленные законодательством РФ.

## Алгоритм работы по раннему выявлению семейного неблагополучия

Уполномоченная служба образовательной организации

- выявление;
- приём информации.

### Расследование

#### Выход в семью:

(органы опеки района, инспектор ОППН МБУ «ЦОБ» социальный педагог - ОУ)

- акт обследования семьи;
- оценка безопасности и риска нахождения ребенка в семье;
- установление факта нарушения прав ребенка

#### Диагностика ребенка и его семьи

(педагог-психолог)

#### Определение уровня сопровождения -

экстренный, кризисный (высокий уровень кризиса), ранний (средний), базовый (низкий)  
(органы опеки района, заместитель руководителя организации, социальный педагог, педагог-психолог, инспектор ОППН МБУ «ЦОБ»)

#### Открытие случая (Органы опеки)

Оформление психолого-педагогического заключения (по результатам расследования)  
(социальный педагог, педагог-психолог, инспектор ОППН МБУ «ЦОБ»)

#### Экстренный, кризисный уровни

#### ППМС-центры:

МБОУ ЦППРиК «Журавушка»,  
МБОУ ЦПМСС «Развитие»,  
МБОУ ЦППРиК «Саторис»,  
МБОУ ЦПМСС «Семья»

Работа по алгоритмам сопровождения  
кровных/замещающих семей

#### Ранний, базовый уровни

Сообщение в ППМС - центр об открытии  
случая

(внесение в базу данных – центр)

Социально-психологическая консультация  
семьи, составление плана сопровождения,  
заключение договора на оказание услуг  
(социальный педагог, педагог-психолог)

#### Работа по плану сопровождения:

- индивидуально-коррекционные занятия с ребёнком;
- индивидуальные консультации с родителями (законными представителями)

#### Мониторинг сопровождения семьи, пересмотр плана сопровождения

- Ежеквартально – Органы опеки, уполномоченные службы ДОУ, ОУ, ППМС-центры,
- передача на базовое сопровождение в УС ДОУ/ОУ

#### Закрытие случая.

Достигнут положительный результат

## Алгоритм 2.

### **Работа по раннему выявлению семейного неблагополучия в уполномоченных службах лечебных организаций**

1. Уполномоченная служба организации в ходе медицинского патронажа или посещения больного ребенка на дому (врач-педиатр/медицинская сестра) выявила признаки нарушения прав несовершеннолетнего.

2. Руководитель уполномоченной службы организации сообщает в установленном порядке в органы опеки, попечительства и медицинского обслуживания Администраций районов городского округа г. Уфа РБ о выявленном случае.

3. Органы опеки района обеспечивают в установленном порядке проведение расследования поступившего сигнала.

4. В случае подтверждения факта нарушения прав ребенка и/или наличия риска жесткого обращения с ребенком (средний, высокий уровень), органами опеки и попечительства принимается решение о необходимости проведения мер по государственной защите прав и законных интересов несовершеннолетнего; определяется, на каком этапе кризиса находится семья ребенка - экстренный, кризисный, ранний, базовый - и принимается решение об открытии случая.

5. Открытый случай передается на сопровождение в уполномоченные службы образовательных организаций (ранний и базовый уровень). В ППМС-центр случай передается, если несовершеннолетний не посещает образовательные учреждения и при экстренном и кризисном уровне сопровождения. В ППМС-центре семья регистрируется в базе данных. Социальным педагогом/куратором случая установленным порядком осуществляется сбор информации о семье, оформляется личное дело, совместно с семьей составляется план работы по защите прав ребенка. Определяются ответственные исполнители, назначаются сроки предоставления услуг.

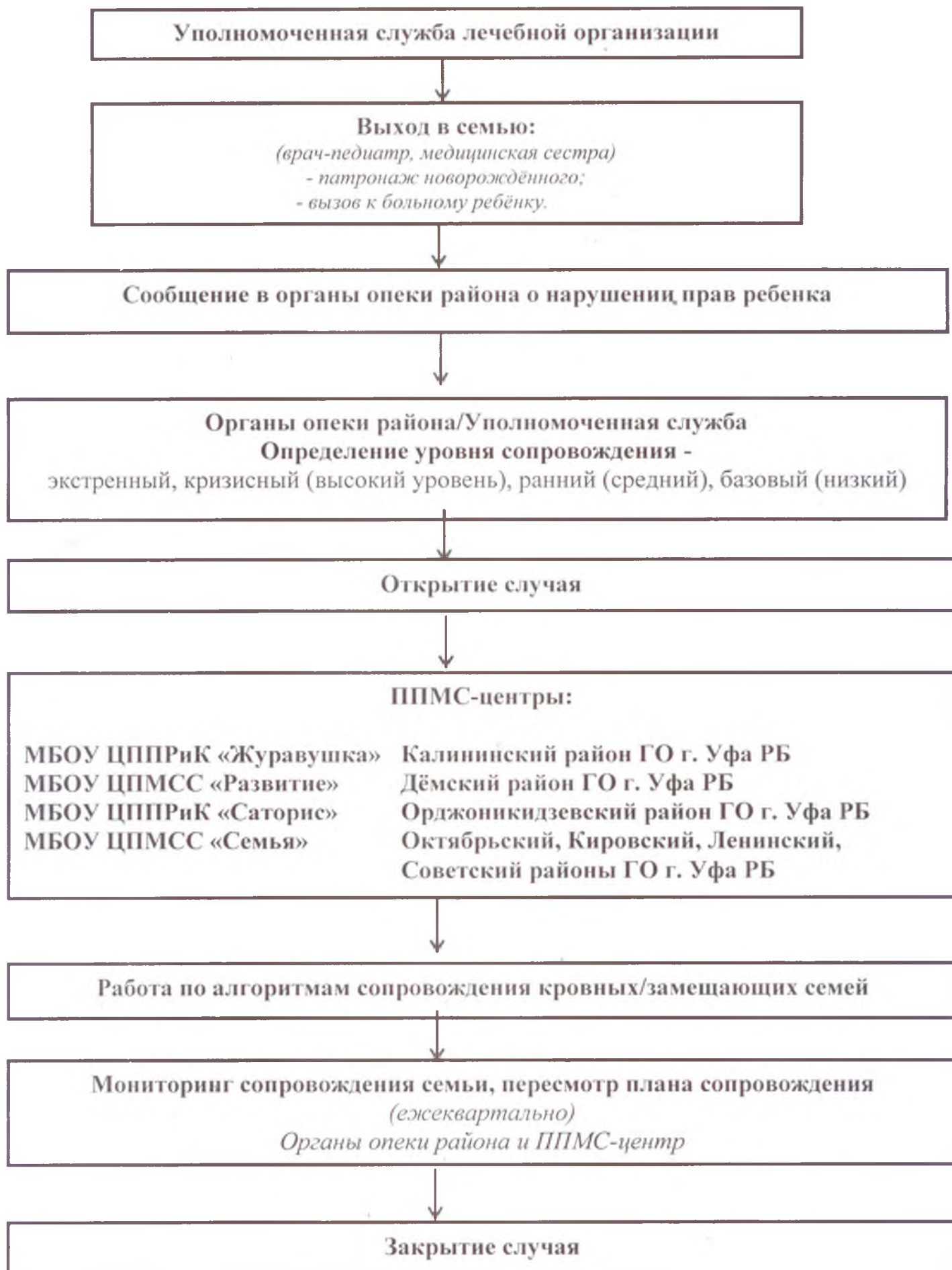
6. Специалисты ППМС-центра осуществляют сопровождение семьи согласно алгоритма работы с кровными и замещающими семьями.

7. Ежеквартально ППМС-центр проводит мониторинг реабилитации семьи, пересмотр плана сопровождения, в том числе рассмотрение вопроса о прекращении работы со случаем.

8. Решение о закрытии случая принимается в ППМС-центре совместно с представителями органов районной опеки, КДН и ЗП.

9. Случай закрывается по результатам мониторинга при положительной динамике. Если положительный результат реабилитации семьи не достигнут, то план сопровождения пересматривается. Семья остается на дальнейшем сопровождении в центре, если по отношению к ней не применяются органами опеки и попечительства другие меры по защите прав и законных интересов несовершеннолетних, установленные законодательством РФ.

## Алгоритм работы по раннему выявлению семейного неблагополучия



### Работа по сопровождению кровной/неблагополучной семьи в ППМС-центре

1. В органы опеки и попечительства поступила информация о выявлении признаков нарушения прав ребенка от юридических или физических лиц. Органами опеки, попечительства и медицинского обслуживания Администраций районов городского округа г. Уфа РБ осуществляется выход в семью и составляется акт обследования семьи, проводится оценка риска жестокого обращения с ребенком, оценка безопасности нахождения ребенка в семье, формируется план мероприятий безопасного нахождения ребенка в семье.

2. По результатам расследования ситуации органами опеки и попечительства в установленном порядке определяется уровень сопровождения семьи, открывается случай.

3. Информация об открытии случая направляется органами опеки, попечительства и медицинского обслуживания районов в ППМС-центр («Журавушка», «Саторис», «Семья», «Развитие»).

4. В ППМС-центре семья регистрируется в базе данных и назначается куратор случая. Социальным педагогом/куратором случая осуществляется сбор информации о семье (Приложение №2), оформляется личное дело.

5. Куратором случая совместно с семьей формируется план реабилитации семьи по защите прав ребенка, определяются ответственные исполнители. Заключается договор на оказание услуг, определяются сроки предоставления услуг и выполнения рекомендаций..

6. В ходе реабилитации семьи возможны дополнительные консультации и диагностические мероприятия педагога-психолога, индивидуальные и коррекционные занятия, иные услуги.

7. Специалистами, задействованными в изучении состояния данной семьи, ее реабилитации, составляется единое психолого-педагогическое заключение, которое передается куратору случая.

8. Семья приглашается на социально-психологическую консультацию, где куратор случая знакомит ее с результатами обследования, в план реабилитации вносятся дополнения при необходимости.

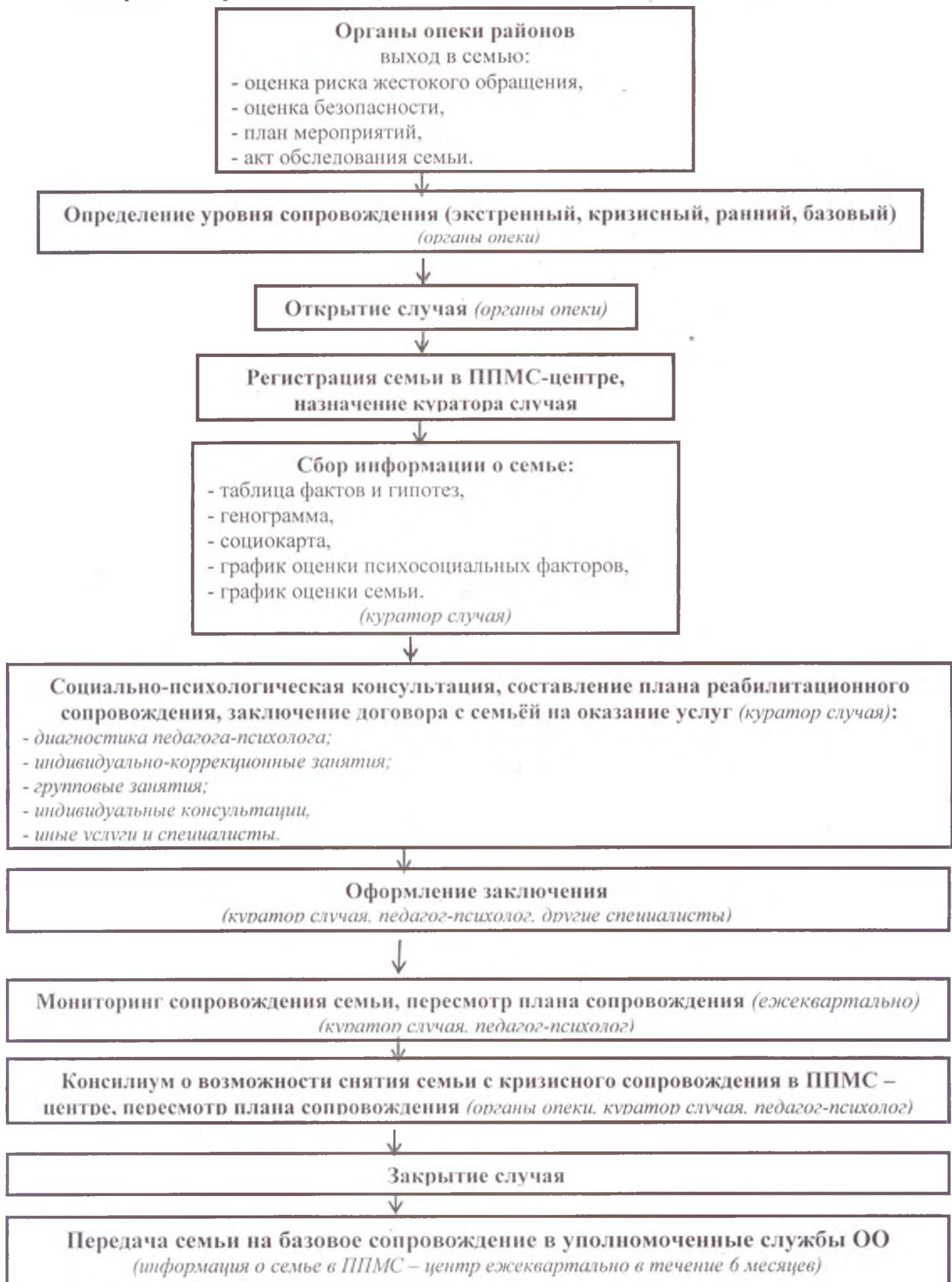
9. Ежеквартально ППМС-центр проводит мониторинг реабилитации семьи, пересмотр плана сопровождения, в том числе рассмотрение вопроса о прекращении работы со случаем и передачи семьи в УСО.

10. Решение о закрытии случая принимается на консилиуме в ППМС-центре совместно с представителями органов районной опеки, КДН и ЗП.

11. Если положительный результат сопровождения семьи не достигнут, то план реабилитационной работы пересматривается. Семья остается на дальнейшем сопровождении в случае, если по отношению к ней органами опеки и попечительства в установленном порядке не применяются меры.

12. Случай закрывается в ППМС-центре по результатам мониторинга при положительной динамике и передается на базовое сопровождение в УСО. Ежеквартально в течение шести месяцев сотрудники УСО информируют ППМС-центр о семье, снятой с сопровождения в ППМС-центре, в дальнейшем семья снимается и с базового сопровождения в УСО

## Алгоритм сопровождения кровной/неблагополучной семьи в ППМС-центре



#### Алгоритм 4.

##### **Работа по сопровождению замещающих семей в ППМС-центрах**

1. Органами опеки, попечительства и медицинского обслуживания Администраций районов городского округа г. Уфа РБ осуществляется первичная консультация кандидатов в замещающие семьи (опекунские). Кандидата в замещающую семью направляют в ППМС-центр.

2. В ППМС-центре кандидат в замещающую семью регистрируется, оформляется личное дело.

3. Социальный педагог ППМС-центра или сотрудники УСО выходят в семью с целью проведения оценки безопасности и определения риска нахождения ребенка в семье. Педагогом-психологом центра проводится психологическая диагностика несовершеннолетнего, оставшегося без попечения родителей, и кандидата в замещающего родителя (опекуна) по единому пакету диагностических методик.

4. Специалистами, задействованными в изучении состояния замещающей семьи несовершеннолетнего, оставшегося без попечения родителей, составляется единое психолого-педагогическое заключение.

5. Кандидат в замещающую семью приглашается на консультацию, где его знакомят с результатами обследования. С кандидатом в замещающую семью составляется договор на оказание услуг: обучающий семинар-тренинг для кандидатов в опекуны, индивидуальные и групповые коррекционные занятия с несовершеннолетним, оставшимся без попечения родителей, индивидуальные консультации.

6. В конце первого квартала со дня регистрации кандидата в ППМС-центре организуется консилиум о динамике сопровождения, возможности передачи несовершеннолетнего, оставшегося без попечения родителей, под опеку, в замещающую семью. На консилиуме присутствуют представители органов опеки района, специалисты ППМС-центра.

7. В случае принятия решения о назначении опеки (попечительства), в том числе предварительной опеке и окончании коррекционной работы с несовершеннолетним замещающая семья передается на базовое сопровождение в УСО.

8. Ежеквартально в течение шести месяцев сотрудники УСО информируют ППМС-центр о семье, снятой с сопровождения в ППМС-центре, в дальнейшем семья снимается и с базового сопровождения в УСО.



## Алгоритм сопровождения замещающих семей в ППМС-центрах

